

**pavatex**

Bauen. Dämmen. Wohlfühlen.

# ***PAVAWALL-BLOC***

Dämmblock für Kompaktfassaden

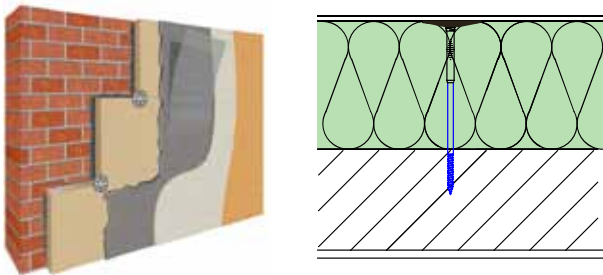


## Block für Block – einfach und nachhaltig dämmen

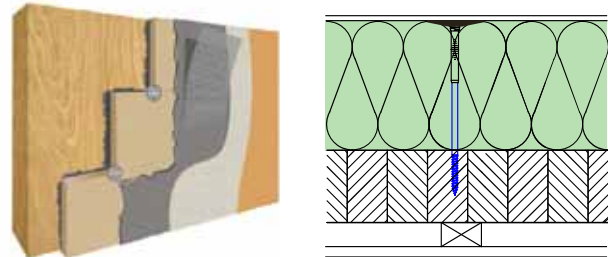
Immer mehr Bauherren suchen für Neubauten und Sanierungen einen natürlichen, diffusionsoffenen Wärmedämmstoff für massive Wände. PAVAWALL-BLOC von PAVATEX ist ein Wärmespeicherdämmblock, der höchsten ökologischen Anforderungen gerecht wird.

### Anwendungsmöglichkeiten

#### Mauerwerk



#### Vollflächiger Holzuntergrund



Bauphysikalische Anforderungen müssen detailliert betrachtet und geprüft werden. Bei der Ausführung sind die allgemeinen anerkannten Regeln der Bautechnik, einschlägige Normen, Richtlinien und handwerkliche Regeln ebenso zu beachten, wie die Hersteller-Verarbeitungsrichtlinien.

### Allgemeine Verarbeitungshinweise

Bei Neubauten sollten die Innenputze und Unterlagsböden fertiggestellt und die Bauteile so weit trocken sein, dass eine übermäßige Feuchtigkeitsanreicherung in den Aussenwänden nicht mehr gegeben ist. Aufsteigende Feuchtigkeit im Mauerwerk darf nicht vorhanden sein. Hinweis zur Armierung: Plattenfeuchte der Dämmplatte max. 17%.

#### Zuschnitt

Trenn- und Formschnitte erfolgen massgenau und rationell, vorzugsweise mit einer Holzbandsäge mit Absaugvorrichtung (Abb. 1).

### Vorbehandlung des Untergrundes

- Der Untergrund muss tragfähig, trocken, sauber und frostfrei sein
- Schmutz, Staub und lose Teile müssen vom Untergrund entfernt werden
- Den Bestandputz stets auf Hohlstellen prüfen
- Hohl liegenden Putz entfernen und ausgleichen
- Unebenheiten von mehr als 20mm/m vorher mit einem Ausgleichsputz ausgleichen
- Standzeiten der Ausgleichsschicht berücksichtigen (1 Tag pro mm)
- Vorhandene Beschichtungen auf Tragfähigkeit prüfen, nicht tragfähige Beschichtungen ggf. vollständig entfernen
- Die Prüfungen der Untergrundbeschaffenheit und der baulichen Voraussetzungen erfolgen in Verantwortung des Unternehmers



Abb. 1  
Zuschnitt mit Holzbandsäge



Abb. 2  
Punkt-Rand-Verklebung



Abb. 3  
Positionierung durch Heranschieben für beste adhäsive Anfangshaftung

## Befestigung / Montage

Grundsätzlich wird PAVAWALL-BLOC mit einer Punkt-Rand-Verklebung angebracht (Abb. 2). Nach dem Andrücken der Platte muss der Klebeflächenanteil mindestens 40% betragen. Es dürfen keine Versätze, offene Stoss-, Kreuz- oder Lagerfugen vorhanden sein. PAVAWALL-BLOC fugendicht und fortlaufend im Verband mit mind. 20cm Überbindemass verlegen (Abb. 4). An Gebäudeinnen- und Aussenecken Eckverzahnung der Dämmplatte ausführen (Abb. 6). Eventuelle Fugen von 2–7mm mit PAVACASA Fugenfüller ausfüllen. Fugen > 7mm mit gleichem Dämmmaterial schliessen. Zur Rissvermeidung werden die Dämmblöcke an Fenster- und Türecke ausgeklinkt (Abb. 5). An allen Anschlüssen (z.B. Tür, Fenster) muss ein Fugendichtband zwischen Dämmplatte und angrenzendem Bauteil angebracht werden. Sämtliche Anschlüsse sind schlagregendicht auszuführen. Bei Einsatz von schlagregendichten Fensteranschlussprofilen zusätzlich Fugendichtband hinterlegen. Unebenheiten im Bereich der Plattenstösse plan schleifen, Schleifrückstände vollständig entfernen.

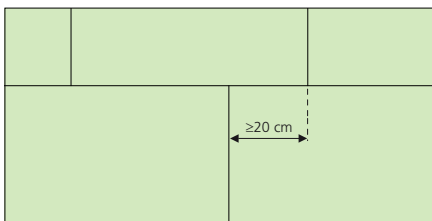


Abb. 4  
Überbindemass bei der Verlegung

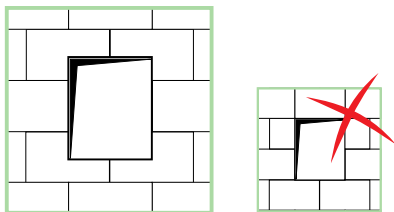


Abb. 5  
Fenster-Türöffnungen mit Ausklinkung



Abb. 6  
PAVAWALL-BLOC: Fertig montiert

## Dämmplattenbefestigung

### Mauerwerk

PAVAWALL-BLOC muss generell mit Dübeln befestigt werden (z.B. Ejoy STRU 2G). Das Setzen der Dübel erfolgt nach dem Abbinden des Ansetzmörtels mit 2 Dübeln pro Dämmplatte. Dies entspricht 8 Stck./m<sup>2</sup> (Abb. 7). Sofern bei hohen Windlasten ein dritter Dübel erforderlich wird, ist dieser in der Plattenmitte anzuordnen.

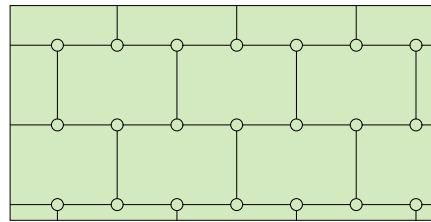


Abb. 7  
Befestigung Variante Tellerdübel

### Massiver Holzuntergrund

PAVAWALL-BLOC muss generell mit Edelstahl-Breitrückenklemmen befestigt werden. Mindesteindringtiefe der Klammer = 30mm. Länge der Breitrückenklammer = Dämmstoffdicke + Eindringtiefe. Es werden 6 Klammern/Dämmplatte angebracht (Abb. 8). Hinweis: Befestigungs-Variante mit Schraubdübel auf Holz- und Plattenbaustoffen erfolgt wie oben beschrieben (Abb. 9).

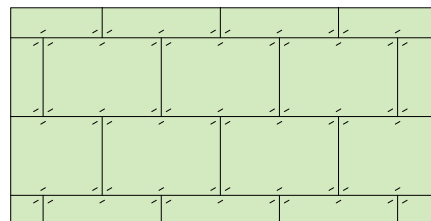


Abb. 8  
Befestigung Variante mit Breitrückenklemmen

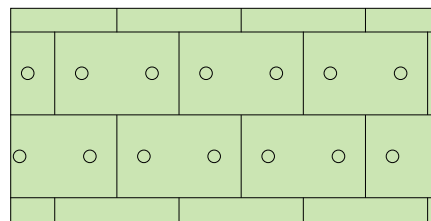
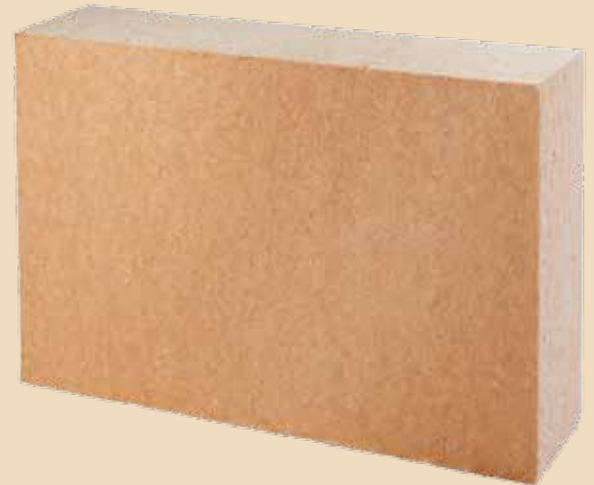


Abb. 9  
Befestigung Variante Schraubdübel

**Wärmedämmblock**

# PAVAWALL-BLOC

- ✓ **Einsetzbar im Neubau sowie bei Sanierungen**
- ✓ **Montage direkt auf Stein- und Holzuntergründe**
- ✓ **Handliches Format (60 × 40 cm)**
- ✓ **Einfache und schnelle Verlegung**
- ✓ **Verputzbare, fugenlose Fassadengestaltung**
- ✓ **Homogener Plattenaufbau**



Ihr Fachhandel berät Sie gerne ausführlich und kompetent

**PAVATEX SA**

Rte de la Pisciculture 37  
CH-1701 Fribourg  
Tel: +41(0)26 426 31 11  
Fax: +41(0)26 426 32 00  
info@pavatex.ch  
[www.pavatex.ch](http://www.pavatex.ch)

[www.pavatex.com](http://www.pavatex.com)

